

Предизвикателствата пред социалната защита след пандемията

Първи резултати от проект на ИПИ „Намаляване на бедността и неравенството във възможностите чрез реформи в социалните трансфери и услуги”

www.socialchangebg.info

10:00 – 11:00 часа / 5 юли 2021 г. / БТА

Събитието е по проект на ИПИ „Намаляване на бедността и неравенството във възможностите чрез реформи в социалните трансфери и услуги”, подкрепен от Фонд Активни граждани България по Финансовия механизъм на Европейското икономическо пространство. Страница на проекта: www.socialchangebg.info

Проектът се изпълнява от ИПИ с финансова подкрепа в размер на 193 541 евро, предоставена от Исландия, Лихтенщайн и Норвегия по линия на Финансовия механизъм на ЕИП. Основната цел на проекта е да повиши знанието и разбирането за неравенството във възможностите, ефективността на социалните трансфери и социалните услуги на местно ниво, както и да провокира дебат за цялостна промяна в социалната политика в България.

Обща рамка на проекта на ИПИ

Основната цел на проекта е да предизвика цялостна промяна в социалната политика в България. Проектът включва:

- ✓ Макроикономически поглед към ефективността на социалното подпомагане в страната и анализ на въздействието на основните програми за социално подпомагане;
- ✓ Оценка на ролята на централната и местната власт при предоставянето на социални услуги, оценка на потребностите и недостига по видове услуги на регионално ниво;
- ✓ Анализ на средата и дейността на социалните работници – фокус върху човешкия капитал в сферата на социалната защита;
- ✓ Профил и оценка на младежите извън системите на заетост, образование или обучение, в т.ч. в регионален план;
- ✓ Поставянето на фокус върху неравенството на възможностите и идеи за нов интегриран подход към социалното подпомагане в България.

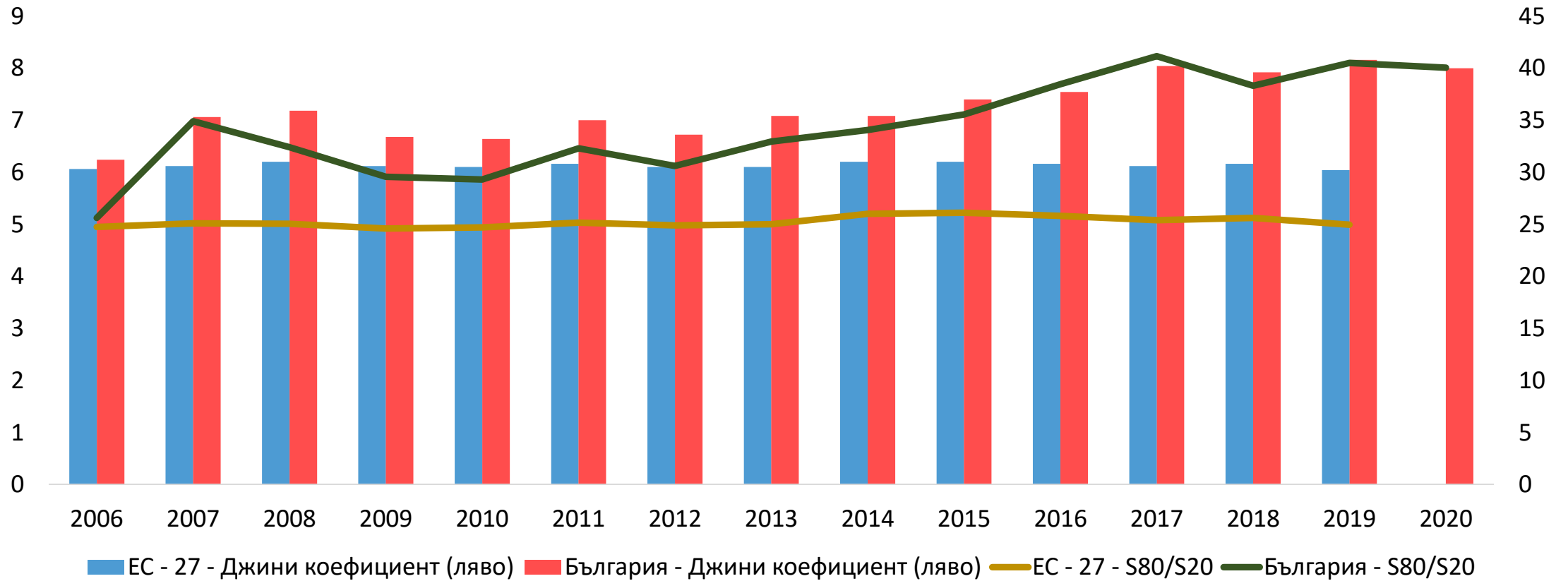
Крива на доходите и макро поглед към ефекта от социалните трансфери върху неравенството

Събитието е по проект на ИПИ „Намаляване на бедността и неравенството във възможностите чрез реформи в социалните трансфери и услуги”, подкрепен от Фонд Активни граждани България по Финансовия механизъм на Европейското икономическо пространство.

Страница на проекта: www.socialchangebg.info

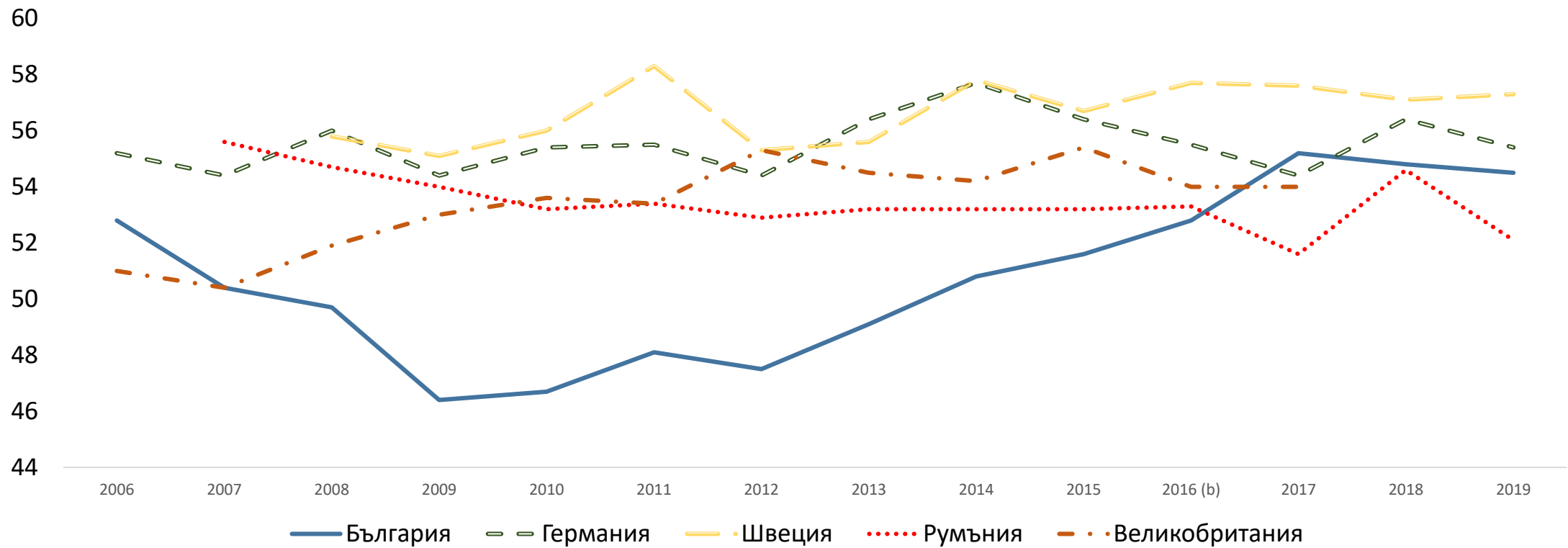
Растящото неравенство

Коефициент на Джини и S80/S20 индекс в България и ЕС-27



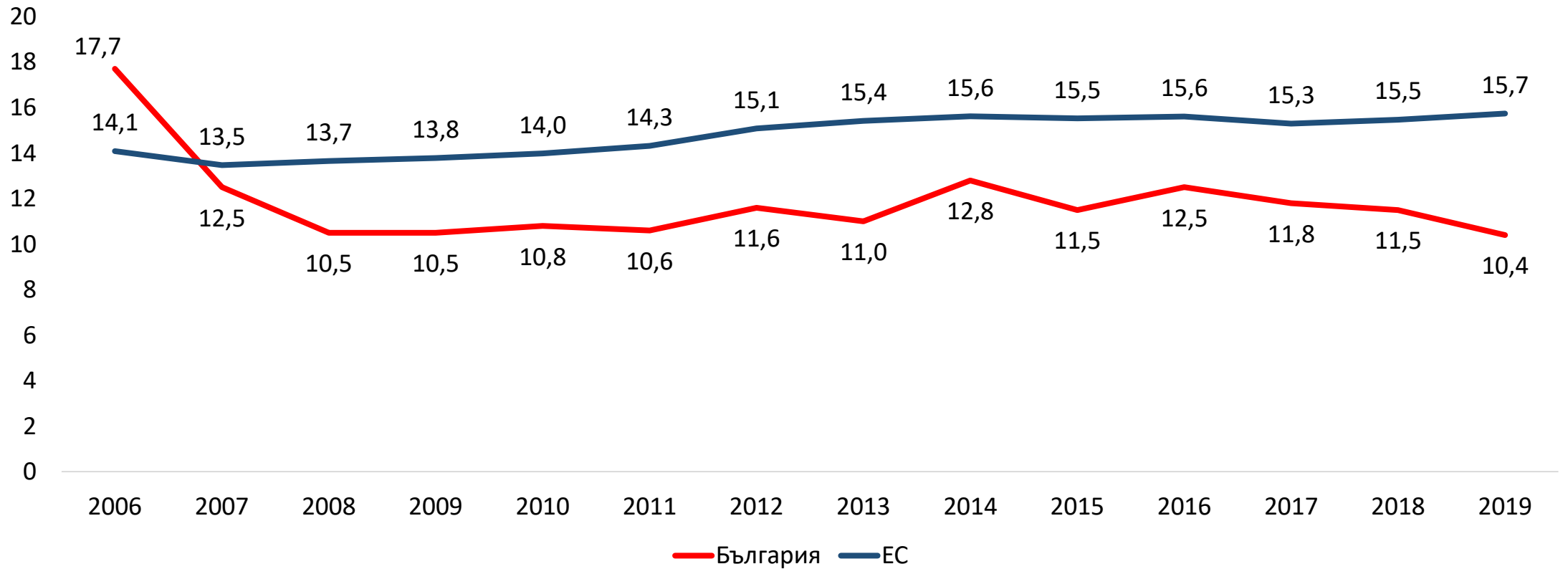
Растящото неравенство (2)

Коефициент на Джини на неравенство в доходите преди пенсии и социални трансфери, 2016-2019 г., избрани държави



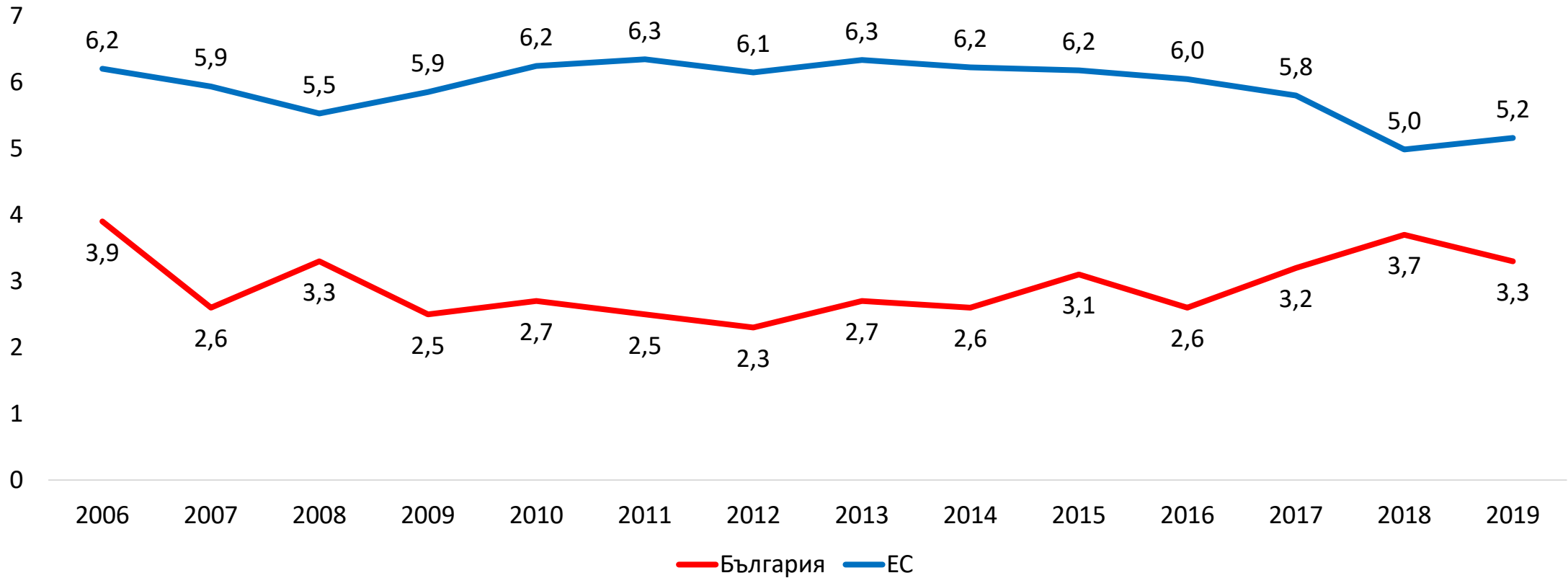
Ефектът на пенсиите

Разлика в Джини коефициента преди и след пенсии, но без социални разходи



Ефектът на социалните разходи

Разлика в Джини коефициента преди и след социални разходи, но без пенсии



Разрези на домакинства в най-голям риск

Коефициент на Джини

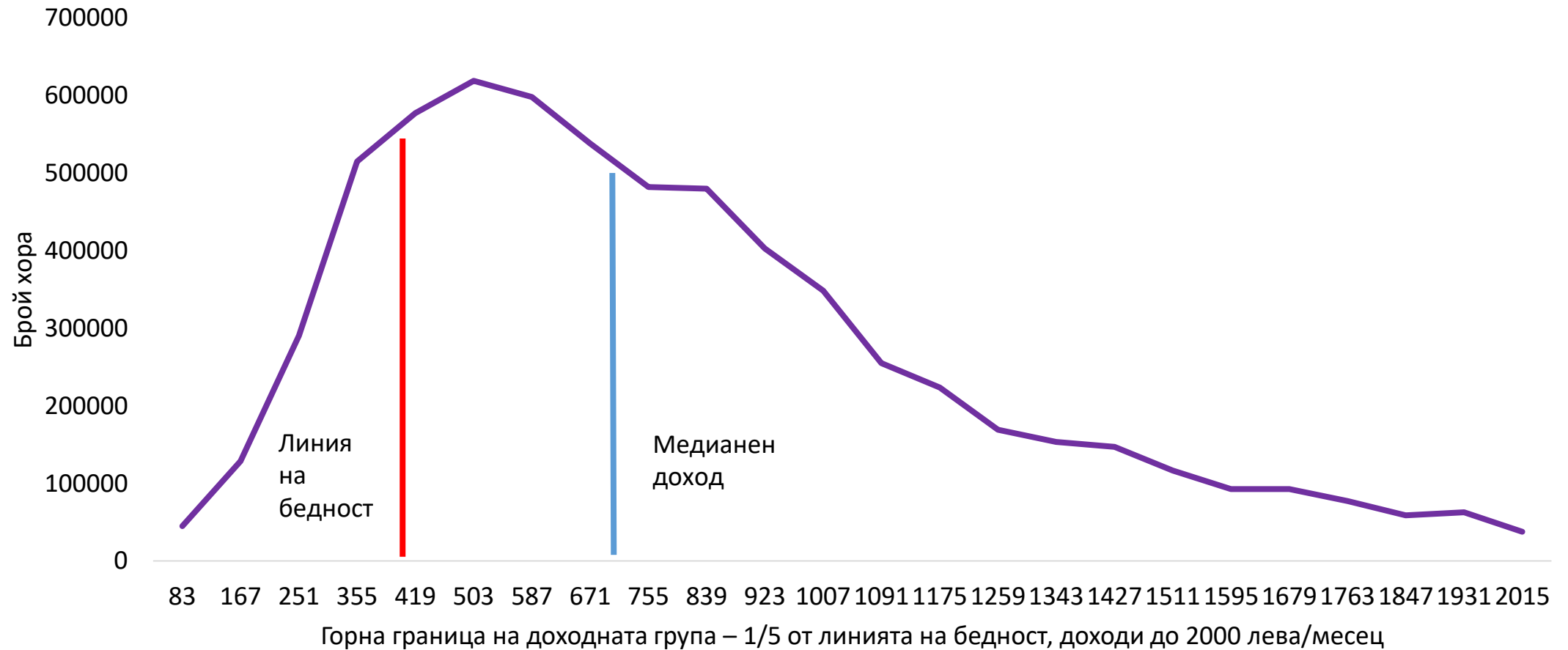


Разрези на домакинства в най-голям риск (2)

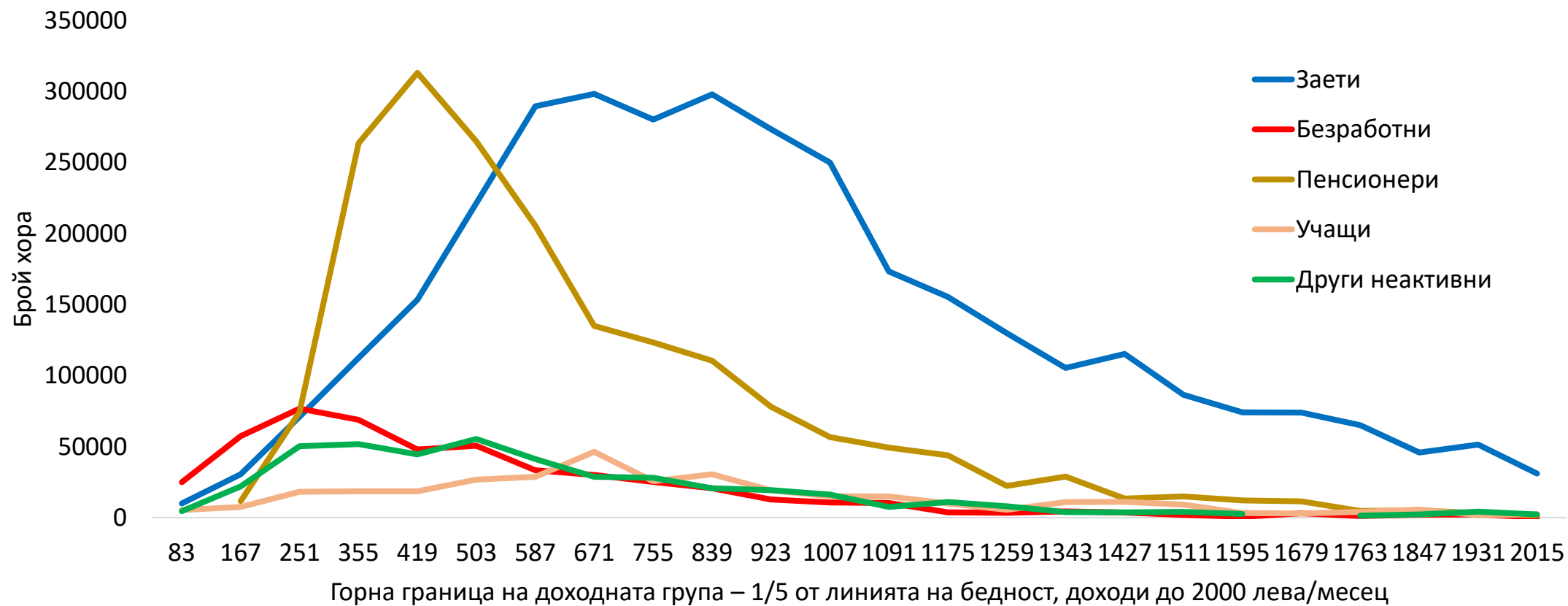
Среден годишен доход на лице от домакинство, лева



Крива на доходите – къде са струпванията?



Крива на доходите – заетите дърпат пред безработните и пенсионерите



Реакция на пандемията, покритие и ефект на социалните помощи върху бедността

Събитието е по проект на ИПИ „Намаляване на бедността и неравенството във възможностите чрез реформи в социалните трансфери и услуги”, подкрепен от Фонд Активни граждани България по Финансовия механизъм на Европейското икономическо пространство.

Страница на проекта: www.socialchangebg.info

Основни програми за социално подпомагане

Основни социални програми (млн. лева)	2019	2020	Промяна (млн. лв.)	Промяна (%)
Социални помощи	39	44	5	11%
Целева помощ за отопление	117	140	23	19%
Подкрепа за децата и семействата	517	524	7	1%
Подкрепа за хора с трайни увреждания	418	462	44	11%
Общо	1 092	1 170	78	7%

Разходи по избрани социални помощи

Избрани социални помощи (разходи в млн. лева)	2019	2020	Промяна (млн. лв.)	Промяна (%)
Действащи програми преди пандемията				
Месечни помощи по Закона за социалното	28,2	28,4	0	1%
Еднократни помощи по Закона за социалното	2,4	6,5	4	171%
Помощи за диагностика и лечение	3,3	3,6	0	9%
Целеви помощи за отопление	117,4	140,2	23	19%
Финансова подкрепа за хора с трайни	418,0	462,1	44	11%
Еднократна помощ при бременност	1,5	1,5	- 0	-2%
Еднократна помощ при раждане на дете	24,8	22,9	- 2	-8%
Еднократна помощ за ученици, записани в I клас	5,1	6,5	1	28%
Месечни помощи за отглеждане на дете до 1 г.	15,1	14,6	- 1	-4%
Месечни помощи за отглеждане на деца	295,5	279,1	- 16	-6%
Месечни помощи за деца с трайно увреждане	169,0	171,2	2	1%
Нови програми				
Еднократна помощ за ученици в VIII клас		3,0		
Месечни помощи за семейства с деца до 14-г в дистанционно обучение		18,6		

Получатели на избрани социални помощи

Избрани социални помощи (брой подпомагани)	2019	2020	Промяна (млн. лв.)	Промяна (%)
Месечни помощи по ЗСП	23 702	23 699	- 3	0%
Еднократни помощи по ЗСП	7 156	14 463	7 307	102%
Помощи за диагностика и лечение	4 529	4 813	284	6%
Целеви помощи за отопление	252 616	283 680	31 064	12%
Финансова подкрепа за хора с трайни увреждания	636 093	664 608	28 515	4%
Еднократна помощ при бременност	9 980	9 821	- 159	-2%
Еднократна помощ при раждане на дете	63 069	58 360	- 4 709	-7%
Еднократна помощ за ученици, записани в I клас	31 856	29 909	- 1 947	-6%
Месечни помощи за отглеждане на дете до 1 г.	12 606	12 143	- 463	-4%
Месечни помощи за отглеждане на деца	572 790	540 982	- 31 808	-6%
Месечни помощи за деца с трайно увреждане	26 113	26 289	176	1%

Избрани обезщетения от НОИ: сравнение с осигурителните плащания

Обезщетения от НОИ (млн. лева)	2019	2020	Промяна %
Карантина и гледане на болен член на семейството	19,7	56,8	188%
Безработица	438,3	658,6	50%
Отглеждане на дете до 2-години	187,7	166,4	-11%

Ролята на централната и местната власт при предоставянето на социални услуги: Оценка на потребностите и недостиг по видове услуги

Събитието е по проект на ИПИ „Намаляване на бедността и неравенството във възможностите чрез реформи в социалните трансфери и услуги”, подкрепен от Фонд Активни граждани България по Финансовия механизъм на Европейското икономическо пространство.

Страница на проекта: www.socialchangebg.info

Графика 1: Разходи за социална защита в България (лв., 2018 г.)



Източник: НСИ, Европейска система за интегрирана статистика на социалната защита (ESSPROS)

Графика 2: Разходи за социална защита в България, с изключение на социално-осигурителни фондове и плащания от работодатели (лв., 2018 г.)



Източник: НСИ, Европейска система за интегрирана статистика на социалната защита (ESSPROS)

Графика 3: Разходи за социални услуги извършвани от общините в България (лв., 2018 г.)



Източник: НСИ, Европейска система за интегрирана статистика на социалната защита (ESSPROS)

Капацитет и недостиг в избрани социални услуги

Таблица 3: *Дневни центрове за стари хора към ноември 2020 г.,*

Източник: АСП, собствени изчисления

Институция	Брой	Общини	Ползватели	Чакащи	Недостиг
Дневен център за стари хора	41	35	884	35	4%

Таблица 4: *Домове за стари хора към ноември 2020 г.*

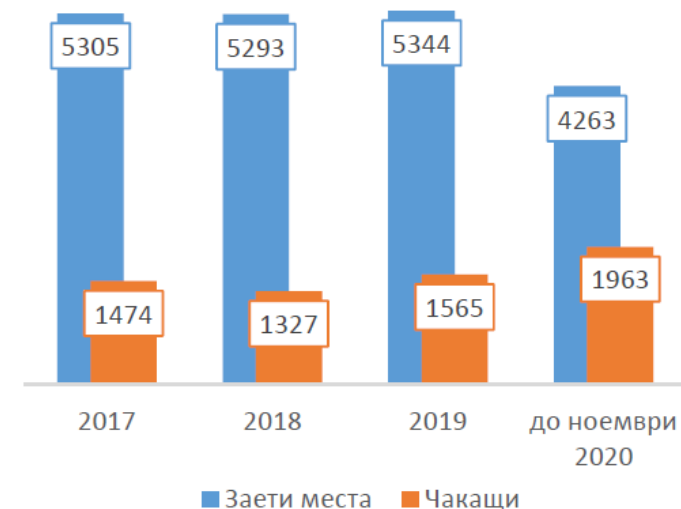
Източник: АСП, собствени изчисления

Институция	Брой	Общини	Ползватели	Чакащи	Недостиг
Дом за стари хора	82	73	4263	1963	46%

Графика 2: *Заети места и чакащи в Домове*

за стари хора

Източник: АСП



Капацитет и недостиг в избрани социални услуги (2)

Графика 5: *Домове за пълнолетни лица в увреждания, 2020 г., брой лица*
АСП

Източник:

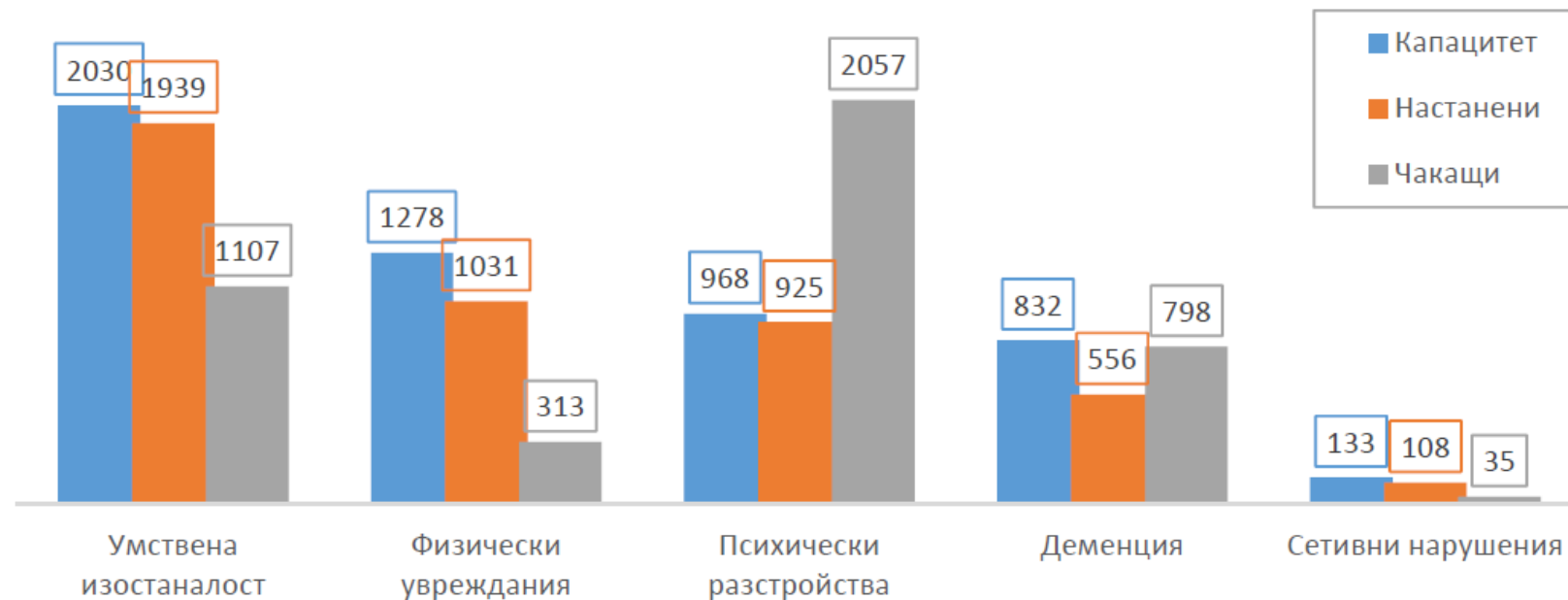


Таблица 8: *Дневни центрове за пълнолетни лица с увреждания към ноември 2020 г.*

Източник: АСП, собствени изчисления

Институция	Брой	Общини	Ползватели	Чакащи	Недостиг
Дневен център за пълнолетни лица с увреждания	79	65	1903	77	4%
Дневен център за пълнолетни лица с увреждания - седмична грижа	5	5	82	4	5%

Капацитет и недостиг в избрани социални услуги (3)

Таблица 7: *Центрове за настаняване от семеен тип за пълнолетни лица с увреждания към ноември 2020 г.*
Източник: АСП, собствени изчисления

Институция	Брой	Общини	Ползватели	Чакащи	Недостиг
Център за настаняване от семеен тип за пълнолетни лица с деменция	24	19	242	455	188%
Център за настаняване от семеен тип за пълнолетни лица с психични разстройства	42	27	551	5735	1041%
Център за настаняване от семеен тип за пълнолетни лица с умствена изостаналост	42	27	510	1591	312%
Център за настаняване от семеен тип за пълнолетни лица с физически увреждания	22	16	228	156	68%

Графика 7: *Настанени и чакащи в Центрове за настаняване от семеен тип за пълнолетни лица с увреждания*
Източник: АСП



Капацитет и недостиг в избрани социални услуги (4)

Таблица 9: *Защитени жилища за лица с увреждания към ноември 2020 г.*

Източник: АСП, собствени изчисления

Институция	Брой	Общини	Ползватели	Чакащи	Недостиг
Защитено жилище за лица с психични разстройства	27	20	225	1511	672%
Защитено жилище за лица с умствена изостаналост	86	55	644	693	108%
Защитено жилище за лица с физически увреждания	13	12	83	13	16%

Графика 8: *Ползватели и чакащи в защитени жилища за лица с увреждания, брой хора*

Източник: АСП



Капацитет и недостиг в избрани социални услуги (5)

Таблица 14: *Центрове за социална рехабилитация и интеграция на пълнолетни лица, младежи и деца към ноември 2020 г.*
Изчисления

Източник: АСП, собствени

Институция	Брой	Общини	Ползватели	Чакащи	Недостиг
Център за социална рехабилитация и интеграция за лица	112	85	4531	99	2%
Център за социална рехабилитация и интеграция за деца	53	38	1919	78	4%
Център за социална рехабилитация и интеграция за деца и младежи	1	1	25	0	0%

Графика 12: *Брой центрове за социална рехабилитация и интеграция и брой на ползвателите им*

Източник: АСП



Недостиг и брой на чакащи

- ✓ Данните за броя на потребителите на социални услуги за пълнолетни лица (специализирани институции и социални услуги в общността) показват общ капацитет на системата от около 19,5 хил. места и брой на чакащите от порядъка на 17 хил. души. През последните години броят на чакащите расте – от 10-12 хил. през 2017-2018 г. до над 17 хил. през 2020 г.;
- ✓ В социалните услуги предоставяни в общността картината е разнопосочна. В дневните центрове за пълнолетни лица и за стари хора, както и в центрoвете за социална рехабилитация броят на чакащите е много малък, тоест почти не се отчита недостиг. Центровете за социална рехабилитация например имат над 4,5 хил. ползватели, а броят на чакащите е от порядъка на 100 души. Драматично обаче изглеждат нещата в центрoвете за настаняване от семеен тип за пълнолетни лица с увреждания и за стари хора. При общо около 1,6 хил. ползватели, броят на чакащите е близо 8 хил. души, тоест чакащите са 5 пъти над ползващите услугата. Подобна е картината и в някои защитени жилища, където броят на чакащите е в пъти над капацитета;
- ✓ Данните сочат, че големият брой на чакащите е в резидентните услуги за пълнолетни лица и стари хора, докато дневните центрове изглежда имат сравнително добро покритие. Оценката на потребностите от нерезидентна грижа обаче е изключително трудна. Трябва да се отбележи, че липсата на официално чакащи, в т.ч. при някои услуги за деца, не означава автоматично липса на потребност. Напротив, рязкото повишаване на обхвата на някои „меки“ услуги в резултат на пандемията (като патронажната грижа) показва, че някои услуги могат рязко да повишат обхвата при наличие на организация и средства.

Делегирани от държавата дейности

- ✓ Специализирани институции за предоставяне на социални услуги – основно домове за пълнолетни лица с увреждания и за стари хора (в обхвата на ЗСУ). Тези услуги са традиционно делегирани от държавата дейности и има обхват (по натурален показател) от близо **11 хил. души**;
- ✓ Социални услуги предоставяни в общността – предимно центрове за настаняване от семеен тип, дневни центрове за деца и пълнолетни лица с увреждания, центрове за обществена подкрепа и защитени жилища (в обхвата на ЗСУ). Тези услуги са традиционно делегирани от държавата дейности и има обхват (по натурален показател) от около **25 хил. души**;
- ✓ Асистентска подкрепа – специализирана социална услуга, която включва подкрепа от асистент за самообслужване; движение и придвижване; изпълнение на ежедневни и домакински дейности; комуникация (в обхвата на ЗСУ). Асистентската подкрепа се преобразува в делегирана от държавата дейност през 2021 г., като има обхват (по натурален показател) от около **20 хил. души**;

Подкрепа в домашна среда

- ✓ Механизъм лична помощ – личната помощ е регламентирана в ЗЛП като механизъм за подкрепа на хора с увреждания за упражняване на правата им, за пълноценно участие в обществото, за извършване на дейности, отговарящи на индивидуалните им потребности и за преодоляване на бариерите на функционалните им ограничения. Механизмът за лична помощ се **финансира през бюджета на МТСП**, но доставчици на личната помощ са **общините**. Обхватът на личната помощ (спрямо програмния бюджет на МТСП) е близо **37 хил. души** през 2021 г.;
- ✓ Домашен социален патронаж – комплексна социална услуга, която се **организира, финансира и предоставя от общините**. Целта на услугата е осигуряване на помощ и подкрепа, насочена към организиране на ежедневието на възрастните хора и лицата със специфични потребности, с оглед запазването им по-дълго време в тяхната обичайна домашна среда, както и ограничаване на социалната изолация и предотвратяване настаняването в институция. Обхватът на домашния социален патронаж (данни на АСП) е около **38 хил. души** към края на 2020 г.;
- ✓ Патронажна грижа – социална услуга, която се финансира по ОП **„Развитие на човешките ресурси“** и се предоставя от общините. Услугата предоставя почасови мобилни здравно-социални услуги в домашна среда. През 2020 г., в отговор на пандемията, е оформена услугата „Патронажна грижа +“. С мярката се дава възможност за предоставяне на почасови социално-здравни услуги в домашна среда на възрастни хора над 65 г. в невъзможност за самообслужване, хора с увреждания или поставени под карантина заради COVID-19. Обхватът на „Патронажна грижа+“ през 2021 г. се очаква да надвиши **50 хил. души**.

Фрагментиран ли е моделът на социалните услуги на местно ниво?

- ✓ Така предложеният списък не е изчерпателен. Към него могат да се добавят както общински услуги – като клубовете на пенсионера/инвалида, така и други услуги по проекти – например обществените трапезарии;
- ✓ Този списък показва колко фрагментиран е моделът на предоставяне на социални услуги, който е почти изцяло общинска отговорност, но се финансира по най-различни канали. Видими са и допирните точки между наглед сходни по тип услуги, които обаче се финансират по различен модел – например между механизма лична помощ и асистентската подкрепа, както и между домашния социален патронаж и патронажната грижа. Условиата за достъп по тези услуги се различават и не винаги се допълват идеално;
- ✓ На фона на тази широка рамка от социални услуги, новият Закон за социалните услуги дава възможност за оптимизиране на модела.

Оценката на потребностите и предизвикателствата пред новия модел?

- ✓ Оценката на потребностите и изготвянето на Национална карта на социалните услуги са ключови в този процес;
- ✓ Наред с оценката на потребностите, ключови предизвикателства пред новия модел са взаимодействието между делегираните от държавата социални дейности и общинските услуги, както и оформянето на общ подход в сходни по тип социални услуги – подкрепата в домашна среда и различните форми на патронажна грижа;
- ✓ Проектното финансиране на някои дейности, които играят съществена роля на местно ниво, също поставя въпроса за устойчивостта на подобен тип услуги;
- ✓ Подкрепа за общините, в т.ч. повече собствен ресурс и по-широки рамки на някои от делегираните дейности – например асистентската подкрепа, е една от стъпките към изграждане на работещ модел на местно ниво.

Предизвикателствата пред социалната защита след пандемията

Първи резултати от проект на ИПИ „Намаляване на бедността и неравенството във възможностите чрез реформи в социалните трансфери и услуги”

www.socialchangebg.info

10:00 – 11:00 часа / 5 юли 2021 г. / БТА

Събитието е по проект на ИПИ „Намаляване на бедността и неравенството във възможностите чрез реформи в социалните трансфери и услуги”, подкрепен от Фонд Активни граждани България по Финансовия механизъм на Европейското икономическо пространство. Страница на проекта: www.socialchangebg.info

Проектът се изпълнява от ИПИ с финансова подкрепа в размер на 193 541 евро, предоставена от Исландия, Лихтенщайн и Норвегия по линия на Финансовия механизъм на ЕИП. Основната цел на проекта е да повиши знанието и разбирането за неравенството във възможностите, ефективността на социалните трансфери и социалните услуги на местно ниво, както и да провокира дебат за цялостна промяна в социалната политика в България.